

# NETAP ETIAT

SOBRE A CASA




T.I Andirá / Marau  
2024



unicef  
para cada criança





Pyno getap nug hamo miky'esat mewat kare'en ko'i  
Wakari yp, nu yp, getap kype'i, abioran yp, wahuwi yp, yrypo,  
pinawa, kurusu yp, masara yp, howeryp

**Nomes dos componentes:**

Lírisson Menezes Santana

Elialdo de OLivira Oliveira

João Batista

Alcielson Silva dos Santos

Doriel S. de Oliveira

Neuri Batista Cristino

Aldair de Oliveira

Anézio Santana de Oliveira



## COLABORADORES:

Irivaldo Batista dos Santos – Articulador do Alto Marau

Jeroni Pereira Michiles – Articulador do Baixo Marau

Jocimar Alencar dos Santos – Articulador do Médio Marau

Laércio José Cristino da Silva – Articulador do Rio Urupadi/Manjuru

Maisangela da Silva de Oliveira – Departamento de Comunicação

Mário da Silva Batista – Supervisor

Rodrigo Lopes Nascimento – Professor de Produção Didático





# SUMÁRIO

Getap etiat.....	01
Getap nug hap etiat.....	02
Getap nug hap.....	03
Getap etiat.....	04
Getap kapiaria etiat.....	05
Motpapnug haria set.....	06
Getap sa'awynug hap etiat.....	07



# Hora da Apresentação



## IMOHEREP HAP

UI'YAT - GETAP ETIAT enoi hap ti meiko popera, puruweiria minug sa'awy'iwuat wemú'e momput'ok hap turán, Motpáp Ehog miwan miat Andirá-Manaus-Maués Wo'oposat-posat hap nug turanuut sehay ywop ko'i hawyi ja'agkap ko'i. Meikowat popera ti hanoi aimewat kare'en wo watunug kuap getap aria'yp kawiat, pinawa kawiat tawa pe.

Meikowat popera ti tuwempowát wemahara hap eko piat ewy, iwepotpáp hap ti Tapy'ia Wemú'e Muetap wiat powyra hamo. Meikowat popera pe ti toig wemú'e hat minug wuat motpáp ko'i Satere Mawe eko piat, po'og toikuap-toikuap iwan muopyi hawyi sehay wempowát hap wuopyi hamo. Meikowat popera pe ti toig puruwei powyra hamuat wemú'e hap puempo puopyi wemú'e haria powyra hamo.

Meikowat popera oktán me ti, uruimoherep kotá ere'ó ehap wemú'e haria tunug sehay wempowát ywop getap etiat ta'atuho'owan muetap wiat tukupte'en turan hamo. Ihíre te rakaria wemú'e haria pe, uruimoherep muehay ja'agkap ko'i Satere Mawe pusu puo ta'atukuap ký'e ra'yn hamo aimewat mokyha hawyi sejuha ko'i wywo waku getap nug hamuat kare'en ko'i set wan hamo hawyi waku watimoherep i'atuepe wy morania'e hamuat ko'i hawyi kare'en netap nug hamuat hap ko'i, iwan pen ko'i hawyi ja'agkap ko'i. 1°, 5° etaiuwa ko'i piat wemú'e haria pe ti waku morania'i-morania'i wywo erepotpáp – karanja aria'yp hawyi pinawa morania oktán wo getap watunug kaup hawyi to'okaranja'ok mít'ín ipotpáp takaria; Waku wati'atumú'e musu (Português) hawyi Satere Mawe pusu ete: waku wati'atumú'e aimisu'át sehay ta'atuwan hap ete, apo-apo ehap ete, sehay ywop wan hap ete; Sehay pót'i ete: karampeig minug wemú'e hat yat, muetap yat, igreja, netap mít'ín wo'atunug hap hawyi mýp'yat?; Yi Popy ete: aimempuo watipuenti getap nug hamuat aria'yp ko'i hawyi pinawa ko'i; Nug'i-nug'i ehap: waku wati'atumú'e ja'agkap ko'i ete, iwan pen ko'i ete, pi'ig-pi'ig ehap wiat wan'i-wan'i ehap ete hawyi aimewat sehay ko'i netap etiat ihay rakaria hap ete sio wema'atap puopyi waku ne'i wy.

Puruwei, meimewat kotá ere'ó ehap ko'i ti eti'akytka kuap ne'i erepotpáp turán emi'atumú'eria wywo muetap wiat turán. l'ewyte wy waku etunug ewépotpáp hamo popera pe etiwán typy eko iwytí wemú'e hap puempo to'opype. Meikowat popera puopyi ti ewepotpáp hap mesúwat Maués Tapy'iyaria e'yi piat muetap wiat muesaika po'og hamo toigne'en.




# APRESENTAÇÃO

O livro MINHA CASA, foi baseado nos textos e desenhos elaborados por professores indígenas na I Etapa da formação do Projeto Território Conectados Andirá-Manaus-Maués. Apresenta, os materiais utilizados para construção de casas de madeira/palha na comunidade.

Trata-se de um material com abordagem dinâmica, alinhado a ações voltadas para a Educação Escola Indígena. O material, traz sugestões de atividades para os alunos estimulando o conhecimento da Cultura Sateré Mawé na escrita e oralidade, oferece suporte pedagógico para o professor no processo de ensino e aprendizagem aos estudantes.

Ao longo do material, citamos alguns exemplos para trabalhar o texto “Minha Casa” na sala de aula. Na educação infantil, apresentamos o alfabeto lúdico na língua Sateré para as crianças conhecerem as letras, também pode-se apresentar os números, nome dos materiais, cores e desenhos das casas. Para o 1º ao 5º: matemática - quantidade de material para fazer uma casa, o tempo para construção, números de pessoas envolvidas; língua portuguesa e língua Sateré Mawé - ditados, questões, pequenos textos; história - quando a casa do aluno foi construída, a escola, a igreja, o barracão, a casa da farinha; na geografia - onde podemos encontrar os materiais para a construção da casa; Artes - desenhos, cores, grafismos que lembre a casa; jogos interativos.

Enfim caro professor, são sugestões que podem ser modificadas conforme a necessidade da sua sala de aula. O material também, apresenta um plano de aula interdisciplinar estabelecendo relações entre duas ou mais disciplinas. Esperamos que este material, de apoio, auxilie nas atividades cotidianas da sala de aula das Escolas Municipais Indígenas de Maués.



Hora do conteúdo  
deste livro





# ĜETAP NUĜ HAP ETIAT

*Pyno uito ahenoi hamuat getap ekare'en, aimewat-aimewat tēke getap nug turan nuat etiat. Getap nug hamo ti miky'esat mantuwe rania i'agkupe mi'i hawyi wentup i'apekag koro mompo'og hap; mye'ym pā'yp, typy i'ywype. Mantumye rania heturu'a, wentup i'apekag, wentup i'apekag hīt, mantuwe apeman howeryp, myekat apeman pinawa, wekatkat rania akag yrypo pinawa kytýt hamo. Ma'ato iwato hap ewy-ewy totioto wato getap ekare'en imowaku hamo.*

Então, vou contar quais materiais são necessários para fazer a armação de uma casa.

Para construir uma casa, você precisará de:

- Seis esteios e mais um esteio grande;
- Três travessões;
- Duas ripas;
- Trinta caibros;
- Uma cumeeira;
- Oito feixes de palha verde;
- Trinta feixes de palha branca;
- Cem cabeças de cipó titica para fazer o amarril.

Essas quantidades podem variar dependendo do tamanho da casa, pois casas maiores exigem mais materiais para serem finalizadas.



# ĜETAP NUĜ HAP ETIAT



*Getap nug turan ni watiky'esat mewat ko'i: wekat rania i'agkupe, typy i'agkupe koro muesaika hat, typy i'ywype, mye'ym pā'yp, wentup i'apekag koro muesaika hat my'asēt piat, wekamanmye (18) heturu'okpy ko'i, typy i'apekag hīt, wekatkat (100) empo yrypo hīt, tukamantumye apeman pinawa, wekaty (12) apeman howeryp i'ahik hamuat.*

Quando construimos uma casa, precisamos dos seguintes materiais:

- Dez esteios curtos;
- Dois esteios principais;
- Duas ripas;
- Três travessões;
- Uma pontalete;
- Dezoito caibros;
- Duas ripinhas;
- Cem cipós titica;
- Quarenta e oito feixes de palha branca;
- Doze feixes de palha para cobrir a parede.



## ĜETAP ETIAT

*Getap ti watunug hamo yt waku hap ewy'i ma'ato ti waku waha'ag me watunug getap mi'i pote watikuap karanja put'ok'e getap nug hamo hap.*

A construção de uma casa, não deve ser de qualquer jeito, mas deve-se fazer a medição para saber a quantidade certa de materiais que serão necessário para fazer a casa.





# ĜETAP KAPIARIA ETIAT

*Wentup'ok i'atukywyt hawyi inyt'in typy'ok tuwat ta'atu'ywōt yat kape te'erenuk wentup ehay yn hamo i'atu'ywōt'in ho'okay-kay hawyi tuwat ta'atu'ywōt yat kape te'erenuk wentup ehay yn hamo.*

Um irmão e duas irmãs foram à casa de seus pais, pois foram convidados para fazer uma refeição em família. Após o convite, os irmãos seguiram para a casa, para comerem, junto aos demais membros da família.

# Alfabeto sateré Mawe



**A**



**Awar e**

<b>A</b>	<b>a</b>
Ꞑ	Ꞑ

**A**



**Awyato**

<b>A</b>	<b>a</b>
Ꞑ	Ꞑ

**A**



**Awi' a**

<b>A</b>	<b>a</b>
Ꞑ	Ꞑ

**A**



**Ariukere**

<b>A</b>	<b>a</b>
Ꞑ	Ꞑ



**A**



Akuri

<b>A</b>	<b>a</b>
À	à

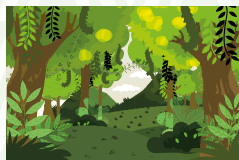
**E**



Ety

<b>E</b>	<b>e</b>
Ɛ	ɛ

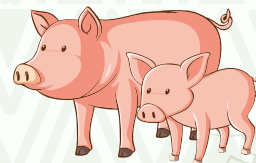
**Ĝ**



Ĝo'apy

<b>G</b>	<b>g</b>
Ĝ	ĝ

**H**



Hamaut

<b>H</b>	<b>h</b>
Ƨ	h





**M**



Morepe'i

<b>M</b>	<b>m</b>
m	m

**N**



Neta p

<b>N</b>	<b>n</b>
n	n

**O**



Oken pyy

<b>O</b>	<b>o</b>
O	o

**P**



Pisan a

<b>P</b>	<b>p</b>
p	p





**R**



Hapiri

<b>R</b>	<b>r</b>
Ṛ	ṛ

**S**



Sahu

<b>S</b>	<b>s</b>
Ṣ	ṣ

**T**



Tapy'ya

<b>T</b>	<b>t</b>
Ṭ	ṭ

**U**



Uruku t

<b>U</b>	<b>u</b>
Ṫ	ṫ





U



U'i

U	u
U	u

W



Warana

W	w
W	w

Y



Yara

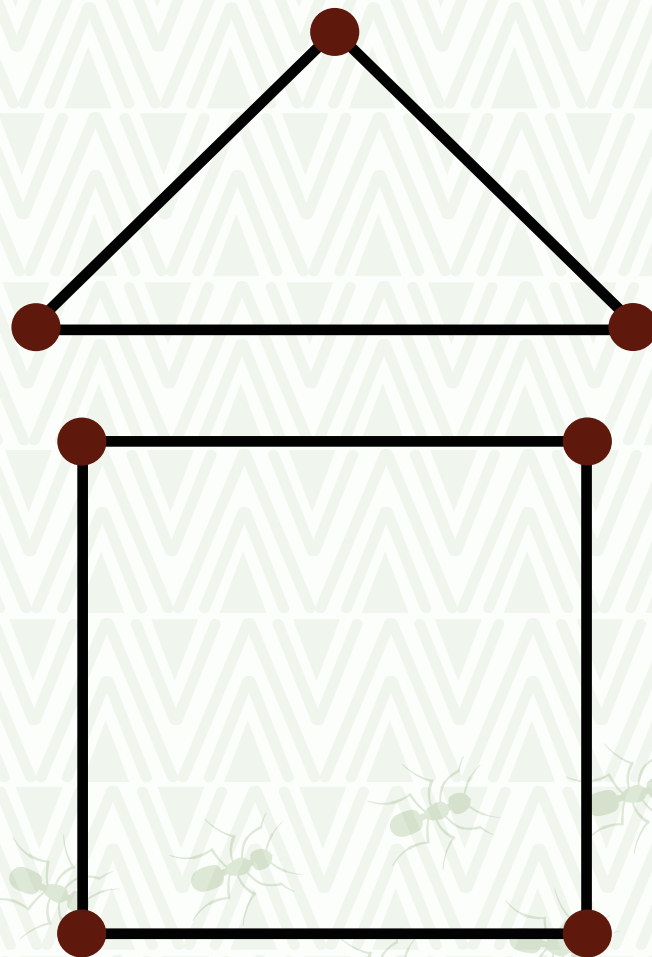
Y	y
Y	y



# Hora das Atividades



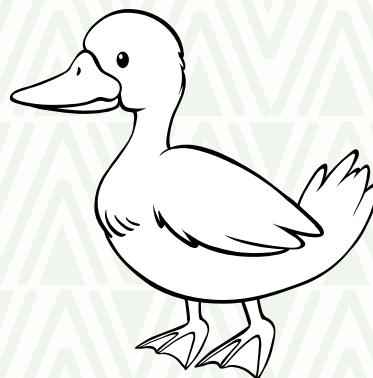
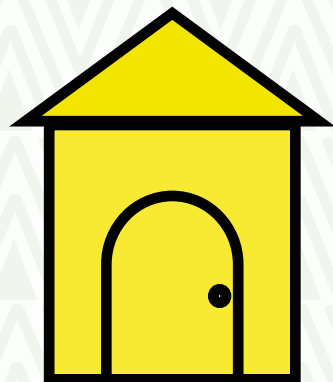
1- To'i ro watimosat'e aria'yn sapen ko'i  
*Vamos colar gaveto de árvores*



## 2- VAMOS COLORIR

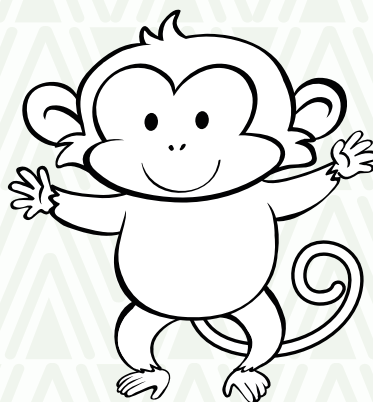
Moi etikuano ġetap kuano ihyr̄p'i rakat ewywuat no  
*Pinte a cobra com a cor da casa verde*

Ypeka etikuano ġetap kuano ika'ay rakat ewywuat no  
*Pinte o pato com a cor da casa amarelo*



Hanu'ān etikuano ġetap kuano ihup takat ewywuwat no  
*Pinte o Macaco com a cor da casa vermelho*

Hanun etikuano ġetap kuano ihyr̄p takat ewywuwat no  
*Pinte a Arara com a cor da casa azul*





3- Etimowēkuap mitiḡ-tiḡ ko'i  
*Cubra os pontinhos*

**Nn**

Netap

Nn





Sehay ahyt okhik **ġetap nuġ hap etiat piat**  
*No testo **ġetap nuġ hap etiat.***

**4-** Pinawa karania apeman atiky'esat uiwe'yat pīt nuġ hamo?  
*De quantos fechos de palha eu preciso para cobrir minha casa?*

---

---

**5-** Pinawa apeman rania rakat etikuano imorania hap hawyi etiwān mo-  
rania ehap irampe.

*Pinte o número correto de fecho de palha e escreva os nomes dos nu-  
merais ao lado.*

1

2

4

8





## 6- VAMOS MULTIPLICAR

Aria'yp karanja miky'esat ģetap nuğ hamo?

*Quantas madeiras é necessário para construir uma casa?*

$2 \times 4 = 8$

$5 \times 2 =$

$3 \times 3 =$

$4 \times 8 =$

$4 \times 2 =$

$2 \times 2 =$

$5 \times 6 =$

$3 \times 9 =$

$1 \times 7 =$

$4 \times 7 =$





**7-** Ehenoi pyno aimepuo mipuento kuap aria'yp hawyi pina ko'i tawa yat nuḡ hamuat

*Conte onde podemos encontrar a madeira e as palhas para fazer as casas da comunidade?*

---

---

---

---

---

---

---

---





## 8- VAMOS CONTAR AS CASAS DA MINHA COMUNIDADE

Uhetawa tote karania ġetat toiġ aria'yp kawiat ko'i?  
*Quantas casas de madeiras existem na minha comunidade?*

---

---

---

---

Uhetawa tote toiġ karania pinawa kawiat ko'i?  
*Quantas casas de palhas existem na minha comunidade?*

---

---

---

---





Uhetawa totiat ġetap ko'i po'i hamo aġumpeiġ aho'opuenti yrypo ko'i?  
*Onde encontro o cipó para fazer as casas na minha comunidade?*

---

---

---

---



Pinawa po'i hamuat waku rakat yrypo set apo kat'e?  
*Qual o nome desse cipó que usamos para amarrar as palhas?*

---

---

---

---





9- Ğetap nuğ hap etiat miwan nuat su'āt hap ko'i  
*Ditado sobre construção de casas:*

Palha

**PALHA**

Pinawa

**CIPÓ**

Cipó

Yrypo

**RIPA**

Ripa

Aria'yp pēp

**CUMIEIRA**

Cumieira

l'apekağ

**TRAVESSÃO**

Travessão

Pā'yp

**ESTEIO**

Esteio

l'ağkupe



**10-** Sehay misu'āt ġetap miġa'aġkap nuġ etiat  
*Ditado desenhado sobre construção de casas*



É hora de  
Planejar





## Motpa minug wuat

*Puruwei, koitywy uruimoherep hamuat motpap agkukag wemu' ehap yat piat minug wuat. Uruimoherep kota~ e hap emipotpap nug wanuat irania' in wywo.*

*Motpap agkukag ti minug aikotan netap ko' i ho' okup tawa pe, aikotameig minug, kat wo minug, meimuewat apo' e hap ko' i ti watemu' e kuap Artes, Matemática, História, Geografia, língua portuguesa hawyi ai pusu ete, meketan puopyi ti wemu' e haria apo-apo' iatu' e, te' eru wanentup po' og aikotameig mi' iekowat kuap sari ape ko' i nimo te hawyi kora tupuo, meketan puopyi po' og te' eruwe mu' e po' og wan' i-wan' i ehap ete, wanentup apypok po' og aiwat aheko ko' i kape ai mi' ekowat mi' u ko' i ete.*

**Motpap ehoi hap:** Netap Ko' i

**Hemot hap:** Matuwaka e' at.

**Ajumpeig put' ok are hamuat:**

*Mikuap teran aikotan rakat netap ho' okup tawa pe aikotameig minug to' osat kahu irania' in aiwemu' e hap wywo, Historia, geografia, matemática, arte, língua portuguesa hawyi aipusu.*

**Minug wuat ko' i put' ok are hamo:**

*- Eimoherep netap ko' i tuweupiat-weupiat etawa piat ho' okup takat, ase' i mienoi puopyi.*

*- Etikat' i-kat' i kat wo watuwe yat nug kuap.*





### **Kare'en ko'i Aimiky'esat motpap nug hamo:**

- Popera Yhop 3x4
- lapis de cor hawyi caneta
- regua
- sapira
- cola
- fita adesiva
- popera
- kare'en ko'i aimipuenti tawa piat.

### **Imohot'ok hap**

Wati mowempap Sehay ywop okhik Netap Ko'i etiat, mi'i hawyi wato'ehay-ehay wemu'e haria wywo aikotan netap ho'okup etawa pe. Apo ere etikuap kat wo minug netap ko'i, pinawa, aria'yp ko'i, tijolo hawyi irani'in. Netap nug hamo. Aikota meig minug netap ko'i etawa pe? torania hum mowyro?

**Desenvolvimento:** motpap nug hap

- 1-** Eimoherep netap ko'i agkap tuweupiat-weupiat ko'i rakat te'ere haponik hamo.
- 2-** Etipat'ok wemu'e haria to'o'ewy hawyi ehentup apo'apo i'atu'e ywot pe hawyi ase'i pe ta'atuhenoi hamo kat woig minug kuap netap ko'i.
- 3-** Wemu'e haria ti aru mi pat'ok- pat'ok netap tuweupiat-weupiat ewy mi'i hawyi mi'isa'agkap nug poepra pe.
- 4-** Waku ra'yn motpap hawyi aru mimoherep ywot'in pe, ase'iria pe torania aiwo'ewy watuwanentup hamo aikotameig minug netap ko'i tawa pe.





## PLANO DE AULA

Professor, agora vamos apresentar uma proposta de planejamento para desenvolver na sua sala de aula. São exemplos, para seguir e trabalhar outras temáticas.

O plano de aula, foi estruturado com foco no conhecimento sobre os tipos de casa da aldeia, como são construídas e os materiais utilizados, alinhados aos conteúdos de Artes, Matemática, História, Geografia e Língua Portuguesa e Língua Satere Mawé, permitindo que os alunos pesquisem, reflitam sobre as casas de antes e da atualidade, desenvolvendo habilidades essenciais de escrita, raciocínio lógico e entendimento sobre os costumes alimentícios do povo.

**Tema:** Moradias - casas

**Duração:** 05 aulas

**Etapa:** Ensino Fundamental 1 – 1º ao 5º

**Objetivo Geral:**

Conhecer sobre os tipos de casas da comunidade e sua construção, integrando conhecimentos de diversas áreas como História, Geografia, Matemática, Artes, Língua Portuguesa e Língua Satere Mawé.

**Objetivos Específicos:**


- Apresentar os diferentes tipos de cada existente na comunidade, através da história do ancião
  - Pesquisar os materiais utilizados na construção das casas
- 



### **Materiais Necessários:**

- Folhas de papel A4
- Lápis de cor e canetas
- Régua
- Tesoura
- Cola
- Fita adesiva
- Caderno
- materiais diversos encontrados na comunidade

### **Desenvolvimento:**

- 1-** Apresentar as imagens de diferentes tipos de casa para que ele identifique as diferenças;
  - 2-** Dividir os alunos em pequenos grupos e propor que eles façam uma pesquisa com seus pais ou avós para contar sobre os materiais para construir uma casa.
  - 4-** Os grupos serão divididos conforme os tipos de casas para produzir um material ilustrado.
  - 5-** Após a atividade em sala, será realizada apresentação aos pais e avós com intuito de fazer uma reflexão sobre a da construção das casa na comunidade, como são realizadas.
- 

# SOBRE A CASA



## COORDENAÇÃO GERAL

**MAKIRA-ETA:** Edmilsa Carvalho Barros

**FOREEIA:** Haglailde Dannel Aparicio

**COORDENAÇÃO LOCAL:** Amanda Cristhina Rocha de Macedo

**ASSESSORA PEDAGOGICA DO PROJETO:** Giovana de Oliveira Ribeiro

**PEDAGOGA DO PROJETO:** Francisca Barbosa da Silva

**CONSULTOR E LINGUISTICO EM GRAMÁTICA SATERÉ MAWÉ:**

José de Oliveira dos Santos Silva

**AUXILIAR DE PESQUISA E ADEQUAÇÃO MATERIAL DIDATICO**

**SATERÉ- MAWÉ:** Rodrigo Lopes do Nascimento



**MAKIRA-E'TA**  
PROJETO DE PLANEJAMENTO DO ESTUDO DO SATERÉ

**unicef**   
para cada criança

**75**  
ANOS

